

ardo melia

sacaleches eléctrico doble portátil

Manual del Usuario

Instrucciones
del video



 ardo
SWITZERLAND

Gracias por
elegir Ardo



Índice de contenidos

1.	Descripción general	4
2.	Convenciones utilizadas en estas instrucciones de uso	4
3.	Información importante sobre seguridad.....	4
4.	Descripción del producto	6
5.	Introducción.....	7
6.	Cómo cagar su Ardo Melia.....	12
7.	Consejos para una buena sesión de extracción.....	13
8.	Limpieza, transporte y almacenamiento	14
9.	Solución de problemas	16
10.	Información técnica	17
11.	Información sobre la eliminación.....	19
12.	Definición de los símbolos.....	20
13.	Especificación de la garantía	20
	Pruebas de emisión e inmunidad	21

1. Descripción general

Gracias por comprar este producto.

La leche materna es la mejor fuente de nutrición para los bebés durante el primer año, según recomiendan los médicos, y contiene anticuerpos que ayudan a proteger al bebé de infecciones y alergias. Para extraer y almacenar su leche materna, puede utilizar un sacaleches. De este modo, cuando no pueda amamantar a su bebé (ya sea porque está fuera de su casa, descansando o porque debe volver al trabajo o a estudiar), su bebé podrá seguir disfrutando de los beneficios de su leche materna.

El sacaleches Ardo Melia tiene un suave embudo de silicona para pecho con un diseño intuitivo para que toda la sesión de extracción resulte más cómoda y práctica. Además, como el sacaleches es fácil de montar y discreto, puede llevarse a cualquier parte, lo que le permitirá extraerse leche cuando le convenga y mantener su producción.

2. Convenciones utilizadas en estas instrucciones de uso



ADVERTENCIA. Puede ocasionar lesiones moderadas.



PRECAUCIÓN. Puede ocasionar lesiones leves.



NOTA. Puede ocasionar lesiones sustanciales.



CONSEJOS. Información útil o importante que no está relacionada con la seguridad.

Lea atentamente estas instrucciones de uso antes de utilizar su Ardo Melia y guárdelas para futuras consultas. El incumplimiento de estas instrucciones y de la información relativa a la seguridad podría dañar el Ardo Melia.

3. Información importante sobre seguridad

3.1 Indicaciones de uso

El sacaleches eléctrico Ardo Melia está pensado para extraer y recoger la leche materna del pecho de la madre lactante. El aparato está destinado a una sola usuaria.

3.2 Precauciones de seguridad



ADVERTENCIAS

- No comparta el aparato con otras personas.
- Utilice únicamente los productos o piezas descritos en estas instrucciones de uso.
- Es necesaria una estrecha supervisión cuando se utilice el Ardo Melia cerca de niños o niñas.
- No modifique usted misma el Ardo Melia ni intente abrir o reparar el Ardo Melia o el cargador.
- El Ardo Melia no se suministra estéril. Hierva el embudo para pecho, el adaptador del embudo, el diafragma de silicona, la válvula de labios y el colector de leche antes del primer uso y asegúrese de que estas piezas estén frías antes de montarlas. NO lave ni hierva el motor del sacaleches.
- No utilice productos químicos agresivos para limpiar el embudo para pecho, el adaptador del embudo, el diafragma de silicona, la válvula de labios y el colector de leche.
- No coloque el embudo para pecho, el adaptador del embudo, el diafragma de silicona, la válvula de labios y el colector de leche en el microondas o en bolsas esterilizadoras para microondas.
- No lave ni sumerja el motor del sacaleches en agua. Límpielo únicamente con un paño limpio y húmedo.
- No coloque el Ardo Melia en el refrigerador ni en el congelador.

- No guarde los componentes mojados o húmedos. Séquelos bien antes de guardarlos.
- No caliente la leche materna en el microondas ni en agua caliente.
- No vuelva a congelar la leche materna descongelada.
- Enchufe el cargador a una toma de corriente visible y de fácil acceso. Para desenchufar el cable de red principal, desenchúfelo de la pared.
- No utilice el Ardo Melia si el cable de red o el enchufe están dañados o si se han sumergido en agua.
- No deje caer ni introduzca ningún objeto en las aberturas del sacaleches.
- No utilice el Ardo Melia en un avión.
- No lo utilice en lugares donde se utilicen productos en aerosol o se administre oxígeno.
- El Ardo Melia no funcionará cuando esté conectado al cargador; desconecte siempre el Ardo Melia del cargador antes de utilizarlo.
- No intente reiniciar el Ardo Melia durante su uso.
- Antes de utilizar Ardo Melia, consulte a su médico para saber durante cuánto tiempo debe extraerse leche en una sesión de extracción.
- Las mujeres embarazadas no deben utilizar el Ardo Melia, ya que el bombeo de extracción puede inducir contracciones o un parto prematuro.
- Si es usted madre y está infectada por la hepatitis B, la hepatitis C o el virus de la inmunodeficiencia humana (VIH), la extracción de leche materna no reducirá ni eliminará el riesgo de transmitir el virus a su bebé a través de la leche materna.

3.3 Precauciones

- Asegúrese de que el embudo para pecho, el adaptador del embudo, el diafragma de silicona, la válvula de labios y el colector de leche estén limpios.
- Asegúrese de que el embudo para pecho, el adaptador del embudo, el diafragma de silicona, la válvula de labios y el colector de leche estén bien ensamblados y conectados al motor del sacaleches.
- Antes de cada uso, inspeccione visualmente los componentes individuales en busca de grietas, astillas, roturas, decoloración o deterioro. Si se observan daños en el Ardo Melia, deje de utilizarlo hasta que se hayan sustituido las piezas.
- Si el Ardo Melia se almacena a temperatura mínima, espere 2 horas antes de utilizarlo para que alcance la temperatura ambiente.
- Si el Ardo Melia se almacena a temperatura máxima, espere 2 horas antes de utilizarlo para que se enfríe y alcance la temperatura ambiente.
- Si siente molestias, puede interrumpir la extracción; para ello, introduzca un dedo entre el pecho y el embudo para el pecho.
- Si siente irritación o molestias, deje de usarlo y acuda al médico.
- Si la cubierta o el cableado del adaptador de corriente se sueltan, separan o deshíllan, deje de utilizar el adaptador de corriente inmediatamente y póngase en contacto con el fabricante del aparato.
- Deje de utilizar Ardo Melia inmediatamente si nota que la unidad del sacaleches o el adaptador de corriente desprenden humo o se prenden fuego.
- Si el envase parece dañado o manipulado antes de su uso, no lo utilice y póngase en contacto con el distribuidor del Ardo Melia.

3.4 Contraindicaciones

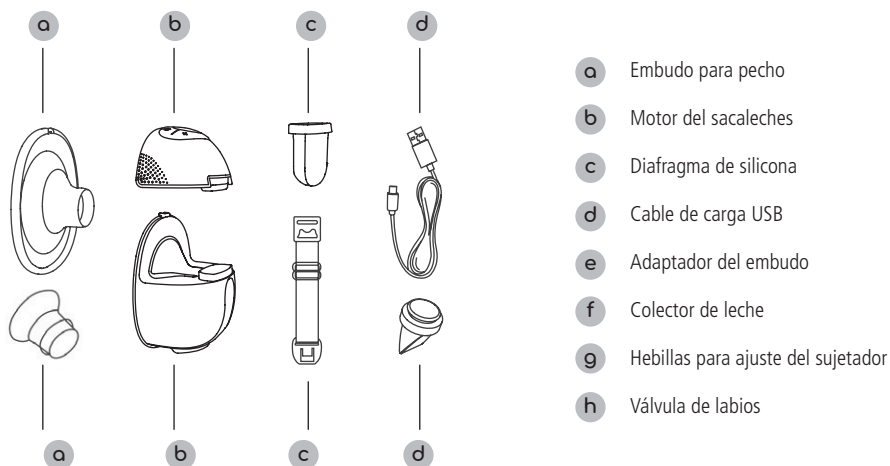
No hay ninguna contraindicación.

3.5 Uso y vida útil

- El Ardo Melia debe ser utilizado por una sola usuaria y tiene una vida útil prevista de 1 año.
- Las piezas reutilizables (incluido el embudo para pecho, el adaptador del embudo, el diafragma de silicona, la válvula de labios y el colector de leche) deben limpiarse antes de su uso. Se recomienda sustituir las piezas reutilizables cada 3 meses o siempre que parezcan dañadas.

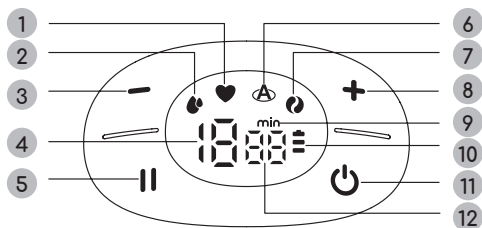
4. Descripción del producto

4.1 Diagrama de la estructura del producto



Nota: En las tiendas en línea y, en algunos países, también mediante parteras, asesores de lactancia, farmacias o droguerías, se pueden adquirir otros tamaños de embudos para pecho, adaptadores o piezas de repuesto. Para precios al por mayor, póngase en contacto directamente con Ardo.

4.2 Descripción del display LED y la funcionalidad de los botones



Número	Símbolo / nombre del botón	Descripción de la función
1	Símbolo de modo de Estimulación	Cuando se selecciona el modo de Estimulación
2	Símbolo del modo de Extracción	Cuando se selecciona el modo de Extracción
3	Botón de reducción del nivel	Reduce la fuerza de succión
4	Indicador de nivel	Indica la fuerza de succión
5	Botón Pausa/Inicio	Cambia entre Pausa y Funcionamiento
6	Símbolo del modo Automático	Cuando se selecciona el modo Automático
7	Símbolo del modo Masaje	Cuando se selecciona el modo Masaje
8	Botón de aumento del nivel	Aumenta la fuerza de succión
9	Unidad de tiempo	Muestra los minutos
10	Indicador de la batería	Indica el estado de la batería
11	Botón de encendido / Botón de selección de Modo	Interruptor de ON/OFF/selector de Modo
12	Indicador de tiempo	Indica el tiempo de uso del sacaleches

4.3 Contenido del envase

2 motores de sacaleches; 2 embudos para pecho; 2 adaptadores de embudo para pecho; 2 diafragmas de silicona; 2 válvulas de labios; 2 colectores de leche; 2 hebillas para ajuste del sujetador; 2 cables de carga USB; 1 instrucciones de uso, 1 hoja informativa.

5. Introducción

5.1 Ensamble

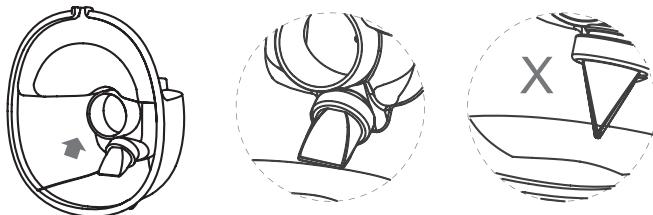
Para ensamblar el Ardo Melia, siga los pasos que se indican a continuación.



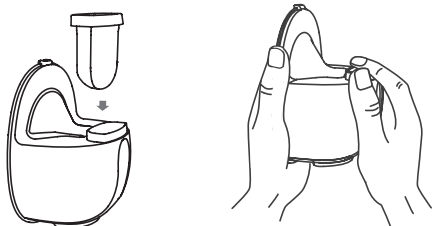
PRECAUCIONES:

- Asegúrese de limpiar el Ardo Melia tal y como se indica en estas instrucciones de uso.
- Asegúrese de ensamblar el sacaleches correctamente, tal y como se indica en estas instrucciones de uso.
- Para evitar fugas, elimine cualquier residuo alrededor del borde antes de ensamblar.
- Lávese bien las manos antes de ensamblar los componentes limpios.

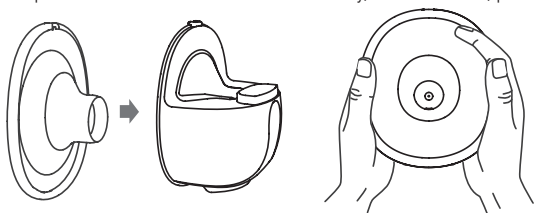
1. Coloque la válvula de labios en el colector de leche. Preste atención al sentido de ensamblado.



2. Inserte el diafragma de silicona en el colector de leche y presiónelo firmemente para que los bordes queden bien sujetos y garantizar un sellado perfecto.

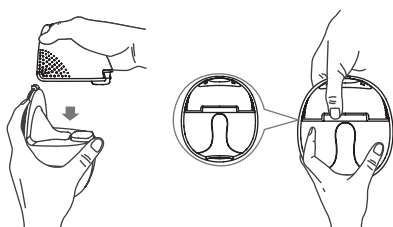


3. Para instalar el embudo de pecho en el colector de leche, asegúrese de alinear la ranura del borde del embudo de pecho con la ranura del colector de leche y, a continuación, presione los bordes con ambas manos para garantizar el



sellado.

4. Conecte el motor del sacaleches al colector de leche, alinee la muesca situada bajo el cuerpo principal con el diafragma de silicona y colóquelo hacia abajo para ajustarlo al colector de leche y garantizar un sellado completo.



5. Si es necesario, ajuste el tamaño del embudo con un adaptador de embudo para pecho o un tamaño diferente de embudo. Con el Ardo Melia se incluyen embudos para pecho de 24 mm y adaptadores de embudo para pecho de 19 mm. Para este sacaleches también hay disponibles embudos para pecho de 27 mm y adaptadores de embudo para pecho de 17 mm (nos reservamos el derecho a modificar esta información).

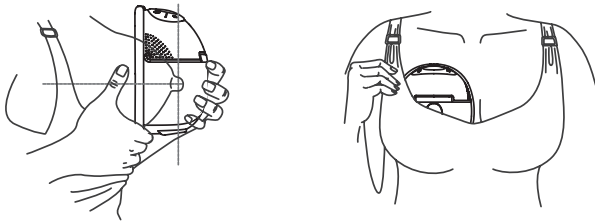
5.2 Extracción de leche

5.2.1 Antes de la extracción

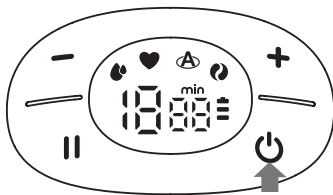
- Lávese bien las manos con agua y jabón y asegúrese de que los pechos están limpios.
- Inspeccione el kit de extracción para asegurarse de que esté limpio antes de cada uso.
- Limpie el sacaleches, el interruptor de encendido y la encimera donde lo coloque con toallitas desinfectantes.
- Asegúrese de tener cerca un vaso de agua.
- Extraiga suavemente un poco de leche de cada pezón para asegurarse de que los conductos lactíferos no estén obstruidos.
- Relájese en una silla cómoda, ligeramente inclinada hacia delante; si es necesario, utilice cojines para apoyar la espalda.


5.2.2 Para empezar a extraerse leche





1. Presione firmemente el embudo contra el pecho, sin dejar huecos, y asegúrese de que los pezones estén centrados dentro del embudo. Mantenga el Ardo Melia en posición vertical. Tenga cuidado de no cambiar la posición del Ardo Melia en el pecho; de lo contrario no tendrá succión.



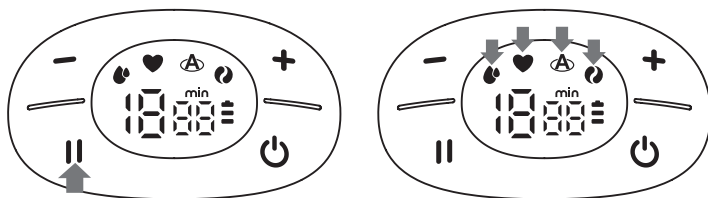
2. Mantenga pulsado el botón de encendido para encender el Ardo Melia; la pantalla se ilumina. (El color de la letra del display es claro, en contraste con el de la imagen de la portada de este folleto. En la imagen se ha elegido un color de letra oscuro para mejorar la visibilidad).



3. Para iniciar o pausar el Ardo Melia, pulse el botón " || "
4. El modo de funcionamiento inicial del Ardo Melia es el modo de Extracción con nivel uno de fuerza de succión.
5. Pulse el botón "  " para cambiar entre los 4 modos de funcionamiento: Modo de Estimulación, Modo de Extracción, Modo Masaje y Modo Automático.

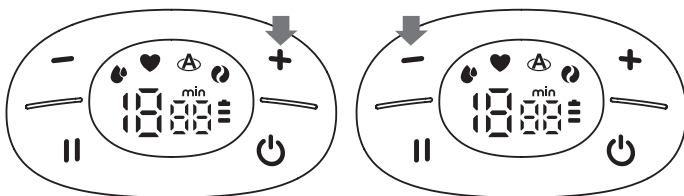
- El símbolo "  " se ilumina para indicar que el Ardo Melia se encuentra en modo de Extracción.
- El símbolo "  " se ilumina para indicar que el Ardo Melia se encuentra en modo de Estimulación.
- El símbolo "  " se ilumina para indicar que el Ardo Melia se encuentra en modo Automático.
- El símbolo "  " se ilumina para indicar que el Ardo Melia se encuentra en modo Masaje.

6.



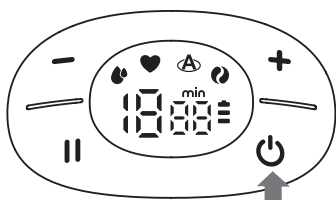
Cuando se cambia al modo Automático, el Ardo Melia comenzará desde el primer nivel de fuerza de succión del modo Automático por defecto, aumentará un nivel de fuerza de succión cada 15 segundos, hasta el 12º nivel de fuerza de succión, y permanecerá en el 12º nivel de fuerza de succión para seguir trabajando. Si pulsa el botón "+" o "-" durante este proceso, cambiará al modo manual y permanecerá en los niveles de fuerza de succión correspondientes para seguir funcionando. En este punto, puede aumentar o disminuir los niveles de fuerza de succión al pulsar el botón "+" nivel arriba o "-" nivel abajo.

7. Cada modo tiene 15 niveles. Puede elegir la fuerza de succión que le resulte más cómoda al pulsar brevemente el botón "+" nivel arriba y "-" nivel abajo.



8. Puede pausar o continuar el funcionamiento del sacaleches al pulsar brevemente el botón "||".

9. Mantenga pulsado el botón de encendido para "⏻" apagar el sacaleches.



PRECAUCIONES:

- El modo de funcionamiento del Ardo Melia comienza en el nivel 1 del modo Automático cada vez que se enciende.
- Si el Ardo Melia está en modo automático y no se pulsa ningún botón, el nivel aumenta automáticamente a 12 en intervalos de 15 segundos.
Si pulsa un botón durante este tiempo, se detiene el aumento automático.
- Cuando el dispositivo está en pausa y no se pulsa ningún botón en 5 minutos, el Ardo Melia se apaga automáticamente.
- La duración máxima de una sesión de extracción es de 20 minutos, transcurridos los cuales el Ardo Melia se apagará automáticamente. Luego, se puede volver a encender si necesita continuar su sesión de extracción.



CONSEJOS:

- No se preocupe si la leche no sale inmediatamente. Relájese y continúe extrayendo leche. Las primeras veces que utilice el Ardo Melia, es posible que tenga que utilizar un nivel de fuerza de succión más alto en el modo de Extracción para que la leche fluya.
- Cuando sea necesario, también puede utilizar el modo de Estimulación, el modo Masaje o el modo Automático para comenzar la extracción. Durante la extracción, para cambiar al modo de Estimulación, al modo de Extracción, al modo Masaje o al modo Automático pulse brevemente el botón de encendido/selección de modo para obtener mejores resultados de extracción.
- No es necesario utilizar todos los niveles de fuerza de succión. Puede utilizar el nivel que le resulte más cómodo.
- Deje de extraer cuando la cantidad de leche en el colector de leche alcance 6 o.z. (180 ml). Vierta la leche materna en un biberón para evitar que rebose.
- Puede utilizar las hebillas para ajuste del sujetador incluidas para alargar los tirantes de su sujetador de lactancia durante la extracción. De este modo, su sujetador tendrá espacio suficiente para sujetar el recolector de leche materna.

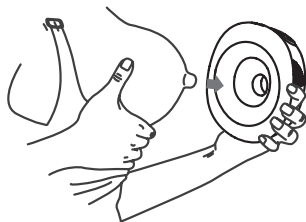


ADVERTENCIAS

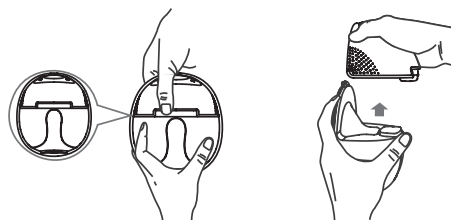
El Ardo Melia no puede funcionar mientras se está cargando.

5.3 Finalización de la sesión de extracción

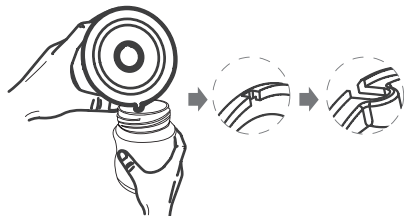
1. Cuando haya finalizado la sesión de extracción, mantenga pulsado el botón de encendido para apagar el Ardo Melia. Retire el Ardo Melia de su pecho.



2. Separe el motor del sacaleches del colector de leche.



3. Vierta la leche en el biberón para almacenamiento de leche o bolsa de leche; asegúrese de que la ranura de vertido está



alineada con el biberón o la bolsa.

4. Limpie las piezas lavables siguiendo las instrucciones de limpieza del capítulo 8.

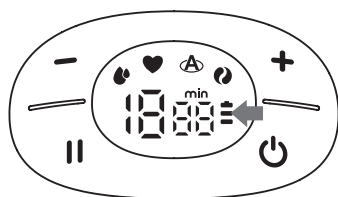
! CONSEJOS:

- No continúe extrayéndose leche durante más de 5 minutos seguidos si no consigue extraer nada. Vuelva a intentarlo más tarde.
- Si siente molestias o dolor extremos mientras utiliza el Ardo Melia, deje de utilizarlo y consulte a su asesora de lactancia.
- No incline nunca el Ardo Melia cuando la leche haya alcanzado la línea máxima del colector de leche para evitar derrames. Vierte la leche en un contenedor para leche (biberón o bolsa) antes de seguir extrayéndola.
- Después de la extracción, retire inmediatamente el colector de leche del motor del sacaleches y, a continuación, vierta la leche en el biberón o la bolsa de leche para sellarla y guardarla.

6. Cómo cagar su Ardo Melia

6.1 Cargar el Ardo Melia

Para comprobar el indicador de la batería después de cada uso, pulse el botón de encendido. Si el indicador de batería parpadea, cargue el Ardo Melia con un cargador recomendado por Ardo.



Puerto de carga
Tipo C



1. Conecte el cargador al puerto de carga USB-C del sacaleches.
2. Conecte el cargador de pared a una toma eléctrica estándar.
3. Cuando el motor del sacaleches esté cargado, retire el cargador del sacaleches y desenchúfelo de la toma de corriente.

6.2 Ilustración del indicador de estado de la batería

Indicador de estado de la batería en pantalla	Tiempo de extracción restante
La tercera barra está siempre encendida	No menos de 100 minutos
Una barra parpadea	No menos de 5 minutos

6.3 Tiempos de carga

La carga completa tarda aproximadamente 120 minutos (2 horas). El indicador de carga iluminará 3 barras y dejará de parpadear cuando esté completamente cargado.



CONSEJOS:

- El Ardo Melia contiene una batería de litio recargable y puede utilizarse sin el adaptador conectado. El Ardo Melia no puede funcionar mientras se está cargando.
- El Ardo Melia tiene un indicador de batería de 3 barras. Cuando está apagado o el cargador no está conectado, el indicador de batería NO se enciende.
- Cuando está apagado y el cargador está conectado, el indicador de batería se ilumina. Durante la carga, el indicador de batería parpadea. Una vez finalizada la carga, las tres barras dejarán de parpadear y quedarán quietas.
- Cuando el Ardo Melia está en funcionamiento y el cargador no está conectado, el indicador de batería indicará el nivel de batería. La última barra solo empezará a parpadear si el nivel de batería es bajo.
- Cuando el Ardo Melia está en funcionamiento y el cargador está conectado, el sacaleches dejará de funcionar y comenzará a cargarse para proteger el aparato.



ADVERTENCIAS

Utilice únicamente el adaptador DC5V1A certificado y recomendado por nosotros, que cumple los requisitos de la norma IEC 60950.

7. Consejos para una buena sesión de extracción

El Ardo Melia es fácil de usar. Después de un poco de práctica, pronto se acostumbrará a extraer leche cómodamente.

- Elija un momento en el que no tenga prisa ni la interrumpan fácilmente.
- Tener cerca a su bebé o su fotografía aumenta el nivel de la "hormona de la felicidad", oxitocina, que puede ayudar a mejorar el flujo de leche.
- Antes de extraer la leche, colóquese una toalla tibia sobre el pecho y estimúlelo ligeramente durante unos minutos. Esto favorece el flujo de leche y ayuda a evitar el dolor.
- El calor y la relajación pueden favorecer el flujo de leche. Pruebe a extraerse leche después de un baño o una ducha cálida.
- Pruebe a extraerse leche de un pecho mientras amamanta con el otro, o siga extrayéndote leche después de amamantar al bebé.
- Reposicionar el sacaleches sobre el pecho de vez en cuando puede ayudar a estimular el flujo de leche.

8. Limpieza, transporte y almacenamiento

8.1 Limpieza y mantenimiento

	Primer uso	Después de cada uso
Cubierta del sacaleches (motor del sacaleches)	Para encender el Ardo Melia, presione el botón de encendido.	Limpie con un paño limpio y húmedo con alcohol etílico al 70 % o alcohol isopropílico según sea necesario. No sumerja el motor del sacaleches en agua.
Embudo para pecho, adaptador del embudo, diafragma de silicona, válvula de labios, colector de leche estén limpios	Hervir en agua durante 5 minutos. No utilice coloque en el microondas el embudo para pecho, el adaptador del embudo, el diafragma de silicona, la válvula de labios ni el colector de leche.	Límpielos con un detergente lavavajillas suave y agua limpia.



ADVERTENCIAS

- Tenga cuidado al retirar y limpiar la válvula de labios; si ésta está dañada, el Ardo Melia no funcionará correctamente.
- Para limpiar la válvula de labios, frótelas suavemente en agua tibia con unas gotas de detergente para vajilla. No introduzca ningún objeto en la válvula de labios, ya que podría dañarla.

8.1.1 Limpieza a mano

- Coloque las piezas del sacaleches en un recipiente para lavado limpio utilizado solo para artículos de alimentación infantil. No coloque las piezas del sacaleches directamente en el fregadero.
- Añada jabón y agua caliente al lavabo.
- Frote las piezas con un cepillo limpio utilizado solo para artículos de alimentación infantil.
- Enjuáguelas bajo el grifo o sumérlas en agua corriente en otro lavabo.
- Deje secar al aire. Coloque las piezas del sacaleches, el recipiente para lavado y el cepillo sobre un paño de cocina o papel de cocina limpio y sin usar, en un lugar protegido de la suciedad y el polvo. No utilice el paño de cocina para frotar o secar los objetos.
- Limpie el recipiente para lavado y el cepillo. Enjuáguelos bien y déjelos secar al aire después de cada uso. Lave el recipiente de lavado y el cepillo para biberones a mano o en el lavavajillas regularmente.

8.1.2 Limpieza en el lavavajillas

- Si decide limpiar las piezas del sacaleches en el lavavajillas, asegúrese de colocar las piezas pequeñas en una cesta de tapa cerrada o en una bolsa de malla para la ropa. Añada jabón y, si es posible, haga funcionar el lavavajillas con agua caliente y un ciclo de secado con calor.
- Sáquelos del lavavajillas con las manos limpias. Si los artículos no están completamente secos, colóquelos sobre un paño de cocina o papel de cocina limpio y sin usar para que se sequen al aire antes de guardarlos. No utilice el paño de cocina para frotar o secar los objetos.

8.1.3 Esterilización

El embudo para pecho, el adaptador del embudo, el diafragma de silicona, la válvula de labios, el colector de leche y demás piezas que entren en contacto con el pecho/leche materna deben esterilizarse hirviéndolos en agua durante 5 minutos de la siguiente manera:

- Separe todas las piezas que entren en contacto con la leche materna. Lávese bien las manos.
- Llene la olla con agua suficiente para cubrir todas las piezas y lleve el agua a ebullición. Coloque las piezas en el agua hirviendo durante 5 minutos (no más, de lo contrario podrían dañarse).
- Deje que el agua se enfríe y saque las piezas del agua con cuidado con unas pinzas.
- Coloque las piezas sobre una superficie limpia y/o una toalla.
- Deje que todas las piezas se sequen al aire.
- Guarde las piezas secas en un lugar limpio y fresco cuando no las utilice. NO guarde las piezas mojadas o húmedas.

También puede esterilizar las piezas en una bolsa para microondas, Ardo Easy Clean, en el microondas.



CONSEJOS:

- El embudo para pecho, el adaptador del embudo, el diafragma de silicona, la válvula de labios y el colector de leche se pueden lavar en el lavavajillas únicamente en la rejilla superior.



ADVERTENCIAS

- No lave el motor del sacaleches. De ser necesario, límpielo únicamente con un paño limpio y húmedo.
- No utilice productos químicos agresivos para limpiar el embudo para pecho, el adaptador del embudo, el diafragma de silicona, la válvula de labios y el colector de leche. Mejor use detergente para vajilla.
- No guarde las piezas mojadas o húmedas.

8.2 Pautas para el almacenamiento de la leche

Almacenamiento de la leche extraída

1. Utilice bolsas para leche materna o contenedores limpios aptos para uso alimentario con tapas herméticas. Evite el plástico que contenga bisfenol A (BPA) (símbolo de reciclaje #7).
2. Escriba la fecha de extracción en el contenedor de almacenamiento; incluya el nombre de su hijo o hija, si va a dar la leche a una guardería.
3. Agite suavemente el contenedor para mezclar la parte cremosa de la leche materna que pueda subir a la parte superior con el resto de la leche. No agite la leche. Esto puede hacer que algunos de los valiosos ingredientes de la leche se descompongan.
4. Si es posible, refrigere o enfríe la leche inmediatamente después de extraerla. Puede guardarla en el refrigerador, en una nevera portátil o en una bolsa isotérmica, o congelarla en pequeñas cantidades (de 2 a 4 onzas o 60 a 120 ml) para tomas posteriores. La leche extraída está bien sin refrigerar hasta 4 horas después de la extracción.

Pautas para el almacenamiento de la leche humana

Tipo de leche materna	Encimera 77 °F (25 °C) o más fría (temperatura ambiente)	Refrigerador 40 °F (4 °C)	Congelador 0 °F (-18 °C) o más fría
Recién extraída	Hasta 4 horas	Hasta 4 días	En un plazo de 6 meses es lo mejor, hasta 12 meses es aceptable
Descongelado, previamente congelado	1-2 horas	Hasta 1 día (24 horas)	Nunca vuelva a congelar la leche humana una vez descongelada

Sobras de una toma (el bebé no se ha terminado el biberón)	Utilice en las 2 horas siguientes a que el bebé haya terminado de comer
--	---

NOTA:

- Guarde la leche en la parte trasera del congelador o refrigerador, no en el estante de la puerta.
- Cuando la congele, deje un centímetro de espacio en la parte superior del contenedor; la leche materna se expande cuando se congela.
- Si está de viaje, la leche puede conservarse en una bolsa isotérmica con bolsas de hielo congelado durante 24 horas.
- Si no piensa utilizar la leche recién extraída en un plazo de 4 días, congélela enseguida.

9. Solución de problemas

En este capítulo se resumen los problemas más comunes que puede encontrar con el Ardo Melia. Si no puede resolver el problema con la información que se ofrece a continuación, póngase en contacto con el centro local de atención al cliente (en EE. UU.: support@ardo-usa.com).

Problema	Para solucionar problemas
Falta de aspiración	Compruebe que todos los componentes estén montados correctamente y que la válvula de labios esté colocada correctamente.
	Asegúrese de que el diafragma y la válvula de labios estén bien ajustados al cuerpo del sacaleches y que se cree un sellado perfecto.
	La presión atmosférica en su región es demasiado baja (altitud elevada), esto puede afectar a la succión.
No se extrae leche	Asegúrese de que el sacaleches esté correctamente montado y de que se ha creado la succión.
	Relájese e inténtelo de nuevo, ya que la extracción puede mejorar con la práctica.
	Consulte la sección "Consejos para una buena sesión de extracción".
Dolor en la zona del pecho al extraer	Es posible que esté extrayendo leche con una fuerza de succión demasiado alto. No es necesario que utilice el nivel de fuerza de succión más alto; en su lugar, utilice la fuerza de succión que le resulte cómodo. Pulse el botón de reducción de nivel para bajar la intensidad de fuerza de succión.
	Consulte a su profesional sanitario o asesor de lactancia.
Pérdida de leche materna durante el uso	Retire y vuelva a colocar el embudo para pecho. Asegúrese de que está instalado correcta y firmemente.
	Pruebe inclinarse ligeramente hacia delante.

10. Información técnica

10.1 Especificaciones

Requisitos de corriente de alimentación

* Utilice únicamente el cargador recomendado a continuación:	
Corriente de alimentación	Alimentación de carga: 5Vcc mediante adaptador de pared Alimentación de funcionamiento: Batería de iones de litio de 3,7 Vcc
Especificaciones del cargador	Entrada: 100-240 Vca, 50-60 Hz, 0,4 A-0,2 A Salida: DC5 V, 1 A

Especificaciones tecnológicas

Entorno de uso	Uso doméstico o en oficina
Requiere receta médica	No; venta libre y al por menor
Dimensiones del sacaleches	123 mm × 110 mm × 69 mm
Dimensiones del envase	264 mm × 155 mm × 109 mm
Peso	249 g (por cada sacaleches)
Capacidad del colector de leche	180 ml (6 onzas líquidas)
Aparato de usuario único o múltiple	Aparato para una sola usuaria (sacaleches personal)
Suministrado no estéril	Sí
Reutilizable	Sí
Opciones de extracción	Individual por cada sacaleches
Tipo de bomba	Bomba de diafragma
Rango de vacío ¹ (Estimulación)	40–170 mmHg
Rango de vacío ¹ (Extracción)	120–260 mmHg
Rango de vacío ¹ (Masaje)	40–140 mmHg
Rango de vacío ¹ (Automático)	40–260 mmHg
Velocidad del ciclo (modo de Estimulación)	77–127 ciclos/minuto

Velocidad del ciclo (modo de Extracción)	32–92 ciclos/minuto
Velocidad del ciclo (modo Masaje)	79–143 ciclos/minuto
Velocidad del ciclo (modo Automático)	32–136 ciclos/minuto
Niveles fuerza de succión ajustables	15 niveles
Indicador visual	Pantalla LED
Tiempo de apagado automático	Se apaga automáticamente después de 20 minutos
Vida útil	1 año

¹Precisión del rango de vacío: +/- 3 %. Los valores de vacío dependen de la presión atmosférica real.

10.2 Condiciones de funcionamiento

Temperatura de funcionamiento	41–104 °F (5–40 °C)
Humedad relativa	15 %–90 %; sin condensación
Presión atmosférica	90 KPa–106 KPa

10.3 Transporte y almacenamiento

Temperatura de transporte y almacenamiento	-4 °F–140 °F (-20–60 °C)
Humedad relativa	15 %–90 %; sin condensación
Presión atmosférica	70 KPa–106 KPa

10.4 Declaración de EMC

El Ardo Melia puede utilizarse en casa, en la oficina o en otros espacios generales.

Debe prestarse especial atención al siguiente uso:

- Durante procedimientos médicos: No utilice el Ardo Melia durante ningún procedimiento médico ni durante la obtención de imágenes. Por ejemplo, no utilice el Ardo Melia durante la ablación por radiofrecuencia de una anomalía cutánea, una radiografía, una resonancia magnética o una ecografía.
- Con otros equipos: Debe evitarse el uso del Ardo Melia junto a otros equipos o apilado con ellos, ya que podría provocar un funcionamiento incorrecto. Si fuera necesario utilizarlo, el Ardo Melia y el otro equipo deben observarse para comprobar que funcionan con normalidad.

- En entornos con altas descargas electrostáticas: Si el aire es muy seco, utilice el Ardo Melia en suelos de madera, hormigón o baldosas de cerámica. Si los suelos están cubiertos de material sintético, la humedad relativa debe ser al menos del 30 %. Si nota descargas al tocar objetos, como ocurre a veces en meses de invierno muy secos, asegúrese de tocar un objeto metálico como una mesa antes de manipular el Ardo Melia.
- En entornos industriales: Evite utilizar el Ardo Melia cerca de equipos de soldadura por arco, instalaciones de radar y entornos industriales similares.
- Cerca de emisores de RF: Mantenga los dispositivos que utilicen WiFi, Bluetooth y otros emisores de RF internacionales a una distancia mínima de 30 cm del Ardo Melia durante su funcionamiento. Esto incluye periféricos de equipos de comunicaciones como cables de antena y antenas externas. De lo contrario, podría producirse una degradación del rendimiento del Ardo Melia. Si conoce la potencia de salida del emisor de RF, puede utilizar la tabla "Información sobre la declaración de conformidad de compatibilidad electromagnética" para obtener información más precisa sobre las distancias de separación.



ADVERTENCIAS

El uso de accesorios distintos de los especificados por Ardo medical puede provocar un aumento de las emisiones o una disminución de la inmunidad del Ardo Melia.

El Ardo Melia cumple con el apartado 15 de las normas de la FCC. El funcionamiento está sujeto a las dos condiciones siguientes:

1. El Ardo Melia no puede causar interferencias perjudiciales;
2. El Ardo Melia debe aceptar cualquier interferencia recibida, incluidas las interferencias que puedan causar un funcionamiento no deseado.



NOTA

El Ardo Melia ha sido probado y cumple con los límites establecidos para los aparatos digitales de Clase B, de acuerdo con el apartado 15 de las normas de la FCC.

10.4.1 Compatibilidad electromagnética

El sacaleches Ardo Melia cumple todos los requisitos pertinentes de las normas aplicables relativas a emisiones de interferencias e inmunidad para el funcionamiento en entornos médicos y domésticos.

Encontrará más información sobre las pruebas electromagnéticas en la sección "Pruebas de emisión e inmunidad" (página 20).

11. Información sobre la eliminación

El Ardo Melia contiene una batería de iones de litio recargable. Utilice su sistema local de devolución y recogida de residuos eléctricos y equipos electrónicos (incluidas las pilas).

El embudo para pecho, el adaptador del embudo, el diafragma de silicona, la válvula de labios y el colector de leche deben desecharse en el contenedor de gestión de residuos de su domicilio.







ADVERTENCIAS

- El Ardo Melia no debe utilizarse cerca o encima de otros equipos electrónicos como teléfonos móviles, transceptores o productos de radiocontrol. Si es necesario, debe observar el Ardo Melia para verificar su funcionamiento normal.
- El uso de accesorios y cable de red distintos de los especificados (con la excepción de los cables vendidos por el fabricante del equipo o sistema como piezas de repuesto para los componentes internos) puede resultar en un aumento de las emisiones o disminución de la inmunidad del equipo o sistema.








12. Definición de los símbolos

El símbolo de advertencia identifica todas las instrucciones importantes para la seguridad. El incumplimiento de estas instrucciones puede provocar lesiones o daños en el Ardo Melia. Cuando se utiliza junto con las siguientes palabras, el símbolo de advertencia significa:




12.1 Botones de control del sacaleches



Símbolo botón	Descripción de la función
	ON/OFF o Selección de modo
	Nivel abajo = reduce la fuerza de succión
	Nivel arriba = aumenta la fuerza de succión
	Pausa/Inicio

12.2 Símbolos en el envase

Símbolo	Definición
	Este símbolo indica que el aparato debe mantenerse seco.
	Este símbolo indica que el aparato debe mantenerse alejado de la luz solar.
	Este símbolo indica la limitación de temperatura para el funcionamiento, transporte y almacenamiento.
	Este símbolo indica la limitación de humedad para el funcionamiento, transporte y almacenamiento.
	Este símbolo indica la limitación de la presión atmosférica para el funcionamiento, el transporte y el almacenamiento.
	Este símbolo indica que se deben seguir las instrucciones de uso.
	Este símbolo indica que el envase contiene productos destinados a entrar en contacto con alimentos según el reglamento 1935/2004.

12.3 Símbolos en el aparato

Símbolo	Definición
	Este símbolo indica que se deben seguir las instrucciones de uso.
	Este símbolo indica que no debe desechar el aparato junto con los residuos urbanos sin clasificar (solo para la UE).
	Este símbolo indica una pieza aplicada de tipo BF.

IP22	Este símbolo indica el grado de protección IP.
	Este símbolo indica la fecha de fabricación (cuatro dígitos para el año y dos dígitos para el mes).
SN	Este símbolo indica el número de serie de fabricación del aparato.
	Este símbolo indica corriente continua.

13. Especificación de la garantía

Existen períodos mínimos de garantía legalmente prescritos a partir de la fecha de compra que son específicos para cada país. La cobertura de la garantía se limita al primer comprador.

13.1 Términos y condiciones generales

Ardo medical AG garantiza que sus productos están libres de defectos materiales y de fabricación. El periodo de garantía comienza a partir de la fecha de compra. Los materiales defectuosos se reemplazan de manera gratuita durante el periodo de garantía, siempre que la garantía no se haya anulado por un uso indebido o intervenciones en el aparato. Para salvaguardar la cobertura de la garantía y asegurar el perfecto funcionamiento del aparato, deben seguirse las instrucciones de uso y solo pueden utilizarse accesorios de Ardo.

La garantía quedará anulada si el aparato se abre o manipula de cualquier forma.

Pruebas de emisión e inmunidad

Emisiones electromagnéticas Guía y declaración del fabricante – emisiones electromagnéticas

Prueba de emisiones	Cumplimiento
Emisiones de RF, CISPR 11	Grupo 1
Emisiones de RF, CISPR 11	Clase B
Emisiones de armónicos, IEC 61000-3-2	No aplica
Emisiones de fluctuaciones y parpadeo de tensión, IEC 61000-3-3	No aplica

Guía y declaración del fabricante – inmunidad electromagnética

Prueba de inmunidad	IEC 60601-1-2 Nivel de prueba	Nivel de cumplimiento
Descarga electrostática (ESD), IEC 61000-4-2	Contacto ± 8 kV ± 2 kV, ± 4 kV, ± 8 kV, Contacto ± 15 kV	Contacto ± 8 kV ± 2 kV, ± 4 kV, ± 8 kV, Contacto ± 15 kV
Transitorio rápido/ráfaga, IEC 61000-4-4	No aplica	No aplica

Sobretensión, IEC 61000-4-5	No aplica	No aplica
Caidas de tensión, interrupciones breves y variaciones de tensión en las líneas de entrada de la fuente de alimentación, IEC 61000-4-11	No aplica	No aplica
Campo magnético de frecuencia de potencia, IEC 61000-4-8	30 A/m, 50 Hz/60 Hz	30 A/m, 50 Hz/60 Hz
RF conducida, IEC61000-4-6	No aplica	No aplica
RF irradiada, IEC61000-4-3	10 V/m 80 MHz – 2,7 GHz 80 % AM a 2 Hz	10 V/m 80 MHz – 2,7 GHz 80 % AM a 2 Hz

NOTA: UT es la tensión de la red de CA antes de la aplicación del nivel de prueba.

Guía y declaración del fabricante – inmunidad electromagnética

RF irradiada IEC61000-4-3 (Especificaciones de prueba de la INMUNIDAD DEL PUERTO DE ACCESO a los equipos de comunicaciones inalámbricas por radiofrecuencia)	Frecuencia de prueba (MHz)	Banda (MHz)	Servicio	Modulación	Potencia máxima (W)	Distancia (m)	Nivel de prueba IEC 60601-1-2 (V/m)	Nivel de conformidad (V/m)
	385	380–390	TETRA 400	Modulación del pulso 18 Hz	1,8	0,3	27	27
	450	430–470	GMRS 460, FRS 460	FM ± desviación de 5 kHz 1 kHz sinusoidal	2	0,3	28	28
	710	704–787	Banda LTE 13, 17	Modulación del pulso 217 Hz	0,2	0,3	9	9
	745							
	780							

RF irradiada IEC61000-4-3 (Especificaciones de prueba de la INMUNIDAD DEL PUERTO DE ACCESO a los equipos de comunicaciones inalámbricas por radiofrecuencia)	Frecuencia de prueba (MHz)	Banda (MHz)	Servicio	Modulación	Potencia máxima (W)	Distancia (m)	Nivel de prueba IEC 60601-1-2 (V/m)	Nivel de conformidad (V/m)
	810	800–960	GSM 800/900, TETRA 800, iDEN 820, CDMA 850, Banda LTE 5	Modulación del pulso 18 Hz	2	0,3	28	28
	870							
	930							
	1720	1700–1990	GSM 1800; CDMA 1900; GSM 1900; DECT; Banda LTE 1, 3, 4, 25; UMTS	Modulación del pulso 217 Hz	2	0,3	28	28
	1845							
	1970							
	2450	2400–2570	Bluetooth, WLAN, 802,11 b/g/n, RFID 2450, Banda LTE 7	Modulación del pulso 217 Hz	2	0,3	28	28
	5240	5100–5800	WLAN 802.11 a/n	Modulación del pulso 217 Hz	0,2	0,3	9	9
	5500							
5785								

Distribuido por:

Ardo medical AG
Gewerbestrasse 19
6314 Unterägeri
Suiza

www.ardomedical.com

Distribuidor en EE. UU.:

Ardo medical, Inc.
13800 Coppermine Road
1st Floor
Herndon, VA 20171, USA

844-411-ARDO (2736)
support@ardo-usa.com
www.ardo-usa.com